

“plan de contingencia para el municipio de Juárez”

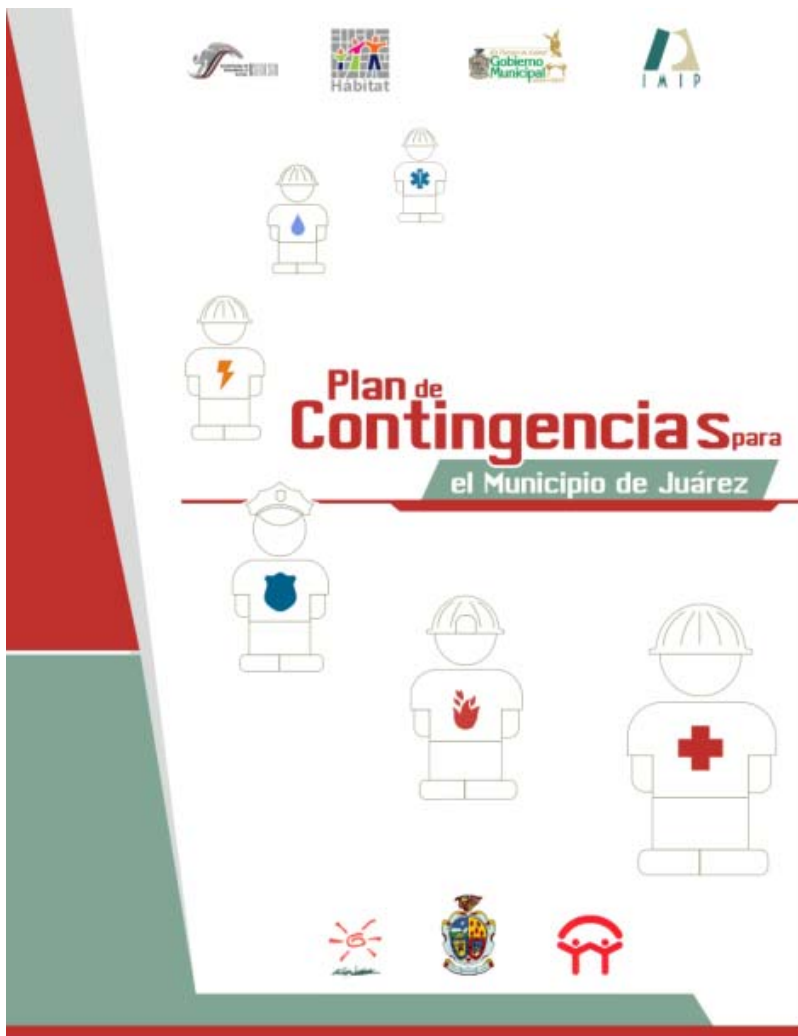
TIPO DE DOCUMENTO: PLAN

FECHA DE ELABORACIÓN: 2005

COORDINACIÓN RESPONSABLE: GEOESTADÍSTICA E INFORMÁTICA

ESTATUS DEL DOCUMENTO: TERMINADO

CONTENIDO:



INTRODUCCION

El Gobierno municipal de Juárez en la administración 2004 – 2007, lleva a cabo la realización del Plan de Contingencias para que la ciudadanía cuente con las estrategias necesarias para una respuesta adecuada en materia de prevención y emergencias.

Lo anterior atendiendo al objetivo básico de protección a la ciudadanía, sus bienes y el entorno, así como a las funciones esenciales de la sociedad ante la eventualidad de un desastre de origen natural y humano que maneja el Sistema Nacional de Protección Civil (SINAPROC), de la Secretaría de Gobernación (SEGOB).

La prevención de desastres debe estar sustentada en la participación conjunta y el compromiso de todos los actores. La complejidad de los desastres amerita la adecuada organización interinstitucional, el sostenimiento de una infraestructura de información, capacitación y educación que fomente la “cultura de prevención” y la decisión política por parte de los gobiernos para atender este tipo de emergencias basados en información que resulte de este documento.

Los sistemas de gestión del riesgo requieren un enfoque de equipo para operaciones efectivas. Quedó atrás el mito de que una persona u organismo puede tener todo el conocimiento y capacidad de respuesta para manejar las situaciones complejas que se dan en emergencias y desastres. La emergencia hídrica derivada del fenómeno meteorológico extraordinario que impactó a nuestra ciudad en julio, agosto y septiembre del 2006, en donde 150,000 mil personas se vieron afectadas directamente por la crecida del Río Bravo y arroyos como el del Indio, el de las Víboras y el del Jarudo; presentó además posibilidad de colapso de algunos diques y remojamiento de viviendas y daños importantes en la infraestructura de la zona urbana de la ciudad.

Lo anterior motivo a que el Municipio mejorara los trabajos orientados de respuesta ante los eventos adversos y/o extraordinarios, notando la falta de un instrumento que estableciera la coordinación de los actores para llevar las acciones de respuesta ante emergencias y desastres.

El Plan de Contingencias del municipio de Juárez está estructurado con base al “Atlas de Riesgo” y en la participación de las comunidades, permitiendo el intercambio de experiencias a través de los diferentes eventos adversos que se han presentado en el Municipio; todo ello ha servido de puntal para unificar criterios sobre el manejo ante las contingencias.

El fortalecimiento y unificación de criterios en los niveles de toma de decisión del gobierno municipal y de los organismos de atención a emergencias, garantizan una capacidad administrativa y operativa que asegure una respuesta interinstitucional oportuna y eficiente para el manejo de un evento adverso. Lo cual es parte de los productos que se esperan de este documento.

RESUMEN

El municipio de Cd. Juárez en colaboración con el Instituto Municipal de Investigación y Planeación se ha dado a la tarea de realizar el Plan de Contingencias, para Ciudad Juárez, realizando una meticulosa investigación en diferentes campos, medios y estrategias para así realizar un diagnóstico más acertado para una respuesta de ayuda a un llamado de emergencia en caso de algún desastre.

Cada zona de la ciudad tiene sus riesgos, es por eso que se estudia el entorno urbano y de equipamiento, para así conocer los riesgos que éstas puedan llegar a tener. Con estudios realizados se llega a estrategias de auxilio y prevención para el bien de la

comunidad. Propuestas de equipamiento e infraestructura son tomadas en cuenta como apoyo físico para los diferentes desastres que se pudiesen llegar a presentar.

La administración Municipal se ha percatado que la ciudad y sus diferentes zonas corren diferentes riesgos, y por el bien de la comunidad es de vital importancia mantener capacitadas e informadas a todas aquéllas personas y organizaciones correspondientes con los factores a tomar en cuenta para una rápida respuesta a la ciudadanía.

Ahora gracias al Plan de Contingencias la organización de acciones en base a una jerarquización del personal capacitado, equipo y apoyo requerido se tendrá una eficiente respuesta. Un diagrama de trabajo bien estructurado, concientiza a las personas desde antes de que un desastre ocurra a estar alertas y preparadas para desarrollar la parte de su trabajo en un tiempo más rápido, eficiente y acelerando a un auxilio con más éxito. Las funciones que se les lleguen a dar a las dependencias y organizaciones dependerá de las capacidades y especialidades que éstas mejor desarrollen, así mismo como la indicación de con que otras organizaciones tendrá que interactuar para llevar un orden establecido de trabajo en cada campo de la contingencia.

Cada contingencia es clasificada, evaluada y estudiada, para tener un cuadro de riesgos que la ciudadanía está expuesta, así como el nivel o grado de peligro que éste represente para la comunidad o para la ciudad. Cada contingencia tiene diferentes auxilios, es por eso que en el Plan de Contingencia, se indica el equipamiento e infraestructura necesaria para cada caso y la localización y datos para contar con ello.

Una prevención oportuna, como su acción indicada, es una ciudad más segura

OBJETIVOS

- Establecer las acciones, preventivas y de auxilio, destinadas a proteger y salvaguardar a la población, sus bienes y el medio ambiente, de las calamidades que amenacen el territorio municipal.
- Incorporar, organizar y coordinar la intervención de las dependencias y organismos públicos, privados y sociales, participantes en situaciones de emergencia de acuerdo a la naturaleza de sus funciones.
- Promover la participación de la población ubicada en zonas de riesgo, en labores de protección civil, para llevar a cabo su concientización y fomentar una cultura en la materia.

METODOLOGÍA

Estas radiografías forman un compendio que se ha venido haciendo desde 2001, arrojando información de un año dado en forma de promedios, totales anuales o cierres de año, según sea la naturaleza de la información.

La radiografía se presenta de forma comentada y ejecutiva (esto desde 2005, ya que en años anteriores solo se presentaba la forma ejecutiva), con el fin de facilitar al usuario la lectura y comprensión de tablas y gráficas.

En cuanto a su elaboración, se hace una recolección de datos de las diversas fuentes formales de información que ayuden a describir la situación de la ciudad bajo los temas de demografía, economía, finanzas públicas, educación e infraestructura, para después arrojar todo los datos estadísticos a modo de tablas y gráficas.

También se llevan a cabo comparaciones de la ciudad con respecto a las ciudades mas importantes del país, a aquellas con las que se comparte frontera (El Paso y Las Cruces) y con el resto de las zonas del estado.

ANEXOS

- Anexo 1.- Integración al Consejo Municipal de Protección Civil
- Anexo 2.- Plan de Contingencia del Municipio de Juárez para la temporada de Invierno
- Anexo 3.- Programa de altas temperaturas. Difusión de medidas de prevención por altas temperaturas y la distribución de suero oral y agua embotellada

- Anexo 4.- Programa de prevención de inundaciones, mediante la limpieza de diques y arroyos antes de la temporada de lluvias
- Anexo 5a.- Reglamento balnearios y albercas
- Anexo 5b.- Esquema de tratamientos de agua en albercas
- Anexo 5c.- Padrón de albercas y salvavidas
- Anexo 6a.- Directorio de teléfonos de emergencia
- Anexo 6b.- Directorio de recursos materiales

Anexo cartográfico

- MCJE-1 Albergues
- MCJE-2 Seguridad y Rescate
- MCJE-3 Concentraciones Humanas
- MCJE-4 Escuelas
- MCJE-7 Clínicas y Hospitales
- MCJI-3 Hoteles
- MCJI-4 Parques Industriales
- MCJI-5 Recursos Naturales

REFERENCIAS

- Atlas de Peligros Naturales para el Municipio de Juárez. Municipio de CD. Juárez, Chihuahua, México 2006

- Guía Técnica para la Implementación del Plan Municipal de Contingencia Secretaria de Gobernación, Coordinación General de Protección Civil y Dirección General de Protección Civil, México 1998
- Foros Regionales en Materia de Protección Civil 2006 Gobierno del Estado de Chihuahua, 2006

- Reglamentos del Municipio de CD. Juárez.

- PEMEX. Sistema de Protección Civil para la población de Ciudad Juárez. PEMEX Refinación, Unidad de Concertación y Apoyo Regional, febrero 2001.
- Secretaría de Desarrollo Social. Guía Metodológica para la elaboración del Plan de Contingencia. SEDESOL, Hábitat, México, 2003.
- Plan de Contingencias de Fenómenos Hidrometeorológicos para la Temporada de Lluvias 2006, Estado de Nuevo León.